

GARMIN[®]

Серия STRIKER™



Руководство пользователя

Все права сохранены. Согласно законодательству о защите авторских прав полное или частичное копирование данного руководства без письменного разрешения компании Garmin не допускается. Компания Garmin оставляет за собой право изменять или улучшать свои продукты и вносить изменения в содержание данного руководства без обязательства уведомлять какое-либо лицо или организацию о таких изменениях или улучшениях.

Garmin® и логотип Garmin являются товарными знаками компании Garmin Ltd. или ее подразделений, зарегистрированными в США и других странах. Данные товарные знаки запрещено использовать без явного разрешения Garmin.

Содержание

Введение	1
Общая информация об устройстве.....	1
Обращение в службу поддержки Garmin®.....	1
Изменение масштаба на устройстве STRIKER 4.....	1
Прокрутка на устройстве STRIKER 4.....	1
Настройка подсветки.....	1
Настройка цветового режима.....	1
Настройка бипера.....	1
Прием спутниковых сигналов GPS.....	1
Главный экран	1
Настройка главного экрана.....	1
Добавление новой компоновки на главный экран STRIKER 5 или 7.....	2
Добавление пользовательской компоновки на главный экран STRIKER 4.....	2
Добавление экрана числовых данных.....	2
Численные показания.....	2
Добавление экрана диаграмм данных.....	2
Диаграммы данных.....	2
Сонар	2
Полноэкранный режим сонара.....	2
Вид сонара DownVü.....	3
Вид сонара SideVü.....	3
Раздельное отображение частот.....	3
Флэшер.....	3
Режим раздельного увеличения.....	3
Выбор типа датчика.....	3
Создание маршрутной точки на экране сонара с использованием текущего местоположения.....	3
Приостановка работы сонара.....	3
Создание маршрутной точки на экране сонара с использованием другого местоположения.....	4
Параметры наложения цифр.....	4
Настройки усиления и помех на экране сонара.....	4
Настройка усиления вручную.....	4
Автоматическая настройка усиления.....	4
Скрытие поверхностного шума.....	4
Помехи.....	4
Настройка диапазона шкалы глубин.....	4
Настройка масштаба.....	5
Фиксация дна на экране.....	5
Установка ограничения поиска дна.....	5
Частоты сонара.....	5
Выбор частот.....	5
Создание предустановки частоты.....	5
Настройка скорости прокрутки сонара.....	5
Отображение и настройка линии глубины.....	5
Настройка внешнего вида объектов в толще воды.....	5
Включение А-скопа.....	6
Маршрутные точки	6
Создание маршрутной точки в текущем местоположении.....	6
Создание маршрутной точки в другом местоположении.....	6
Изменение сохраненной маршрутной точки.....	6
Создание метки "Человек за бортом" и навигация к отмеченному местоположению.....	6
Навигация к маршрутной точке.....	6
Измерение расстояния на карте маршрутных точек.....	6
Удаление маршрутной точки или точки MOB.....	6
Удаление всех маршрутных точек.....	6
Маршруты	6
Создание маршрута и навигация по нему с использованием карты маршрутных точек.....	7
Изменение сохраненного маршрута.....	7
Просмотр списка маршрутов.....	7
Просмотр сохраненных маршрутов и навигация по ним.....	7
Удаление сохраненного маршрута.....	7
Удаление всех сохраненных маршрутов.....	7
Трек	7
Настройка цвета трека.....	7
Очистка трека.....	7
Управление памятью журнала треков во время записи.....	7
Настройка интервала записи для журнала треков.....	7
Удаление всех сохраненных маршрутных точек, маршрутов и треков.....	7
Настройка устройства	8
Параметры системы.....	8
Информация о системе.....	8
Настройки карты маршрутных точек.....	8
Сигналы сонара.....	8
Сигналы системы.....	8
Сигналы навигации.....	8
Настройки навигации.....	8
Настройки судна.....	8
Настройки единиц измерения.....	9
Настройка корректировки температуры воды.....	9
Настройка смещения килля.....	9
Восстановление исходных заводских настроек.....	9
Приложение	9
Регистрация устройства.....	9
Технические характеристики.....	9
Лицензионное соглашение на программное обеспечение.....	10
Устранение неполадок	10
Устройство не включается.....	10
Сонар не работает.....	10
Указатель	11

Введение

⚠ ОСТОРОЖНО

Сведения о безопасности и другую важную информацию см. в руководстве *Правила техники безопасности и сведения об изделии*, которое находится в упаковке изделия.

Общая информация об устройстве



①		Возврат к предыдущему экрану. Долгое нажатие: возврат на главный экран.
②		Прокрутка, выделение пункта из списка, перемещение курсора. Увеличение и уменьшение масштаба отображения. (Доступно только на моделях с экранами 4 дюйма.)
③		Закрытие меню (если применимо). Отображение меню параметров для текущей страницы (если применимо).
④		Долгое нажатие: включение или выключение устройства. Краткое нажатие: выполнение одного или нескольких из следующих действий. <ul style="list-style-type: none">• Настройка подсветки• Настройка цветового режима• Включение и отключение сонара
⑤		Подтверждение, выбор параметра.
⑥		Сохранение текущего местоположения в качестве маршрутной точки.
⑦		Уменьшение масштаба отображения. (Доступно только на моделях с экранами 5 и 7 дюймов.) Увеличение масштаба отображения. (Доступно только на моделях с экранами 5 и 7 дюймов.)

Обращение в службу поддержки Garmin®

- Сведения о предоставлении поддержки в отдельных странах доступны на веб-сайте www.garmin.com/support.
- США: позвоните по номеру 913-397-8200 или 1-800-800-1020.
- Великобритания: позвоните по номеру 0808 238 0000.
- Европа: позвоните по номеру +44 (0) 870 850 1241.

Изменение масштаба на устройстве STRIKER 4

Пользователь может увеличить или уменьшить масштаб экрана Карта маршрутных точек.

- Выберите ▲ для увеличения масштаба.
- Выберите ▼ для уменьшения масштаба.

Прокрутка на устройстве STRIKER 4

Пользователь может перемещать экран Карта маршрутных точек для просмотра областей, отличных от текущего местоположения.

- 1 Выберите ◀ или ▶, чтобы начать прокрутку.

- 2 Для выполнения прокрутки используйте кнопки со стрелками.

СОВЕТ. чтобы увеличить масштаб, можно нажать ↶.

Настройка подсветки

- 1 Выберите **Настройки > Система > Экран > Подсветка**.

СОВЕТ. нажмите ⏻ на любом экране, чтобы открыть настройки подсветки.

- 2 Настройте подсветку.

Настройка цветового режима

- 1 Выберите пункт **Настройки Система > Экран > Цветовой режим**.

СОВЕТ. нажмите ⏻ для перехода к настройкам подсветки на любом экране.

- 2 Выберите один из вариантов.

Настройка бипера

Устройство позволяет настраивать воспроизведение звуковых сигналов.

- 1 Выберите **Настройки > Система > Бипер**.

- 2 Выберите один из следующих вариантов:

- Чтобы включить воспроизведение звуков при выборе элемента и при инициализации сигнала, выберите **Включить (выбор и сигналы)**.
- Чтобы включить воспроизведение звуков только при инициализации сигнала, выберите **Только сигналы**.

Прием спутниковых сигналов GPS

При включении рыбопоискового эхолота приемник GPS должен получить данные со спутников и определить текущее местоположение. Когда рыбопоисковый эхолот принимает спутниковые сигналы, в верхней части главного экрана отображается значок . При потере сигнала спутников значок исчезает, а на экране поверх значка появляется мигающий знак вопроса.

Дополнительные сведения о системе GPS см. по адресу www.garmin.com/aboutGPS.

Главный экран

Главный экран рыбопоискового эхолота обеспечивает доступ ко всем его функциям. Состав функций зависит от аксессуаров, подключенных к рыбопоисковому эхолоту. Вам могут быть недоступны все возможности и функции, описываемые в данном руководстве.

Чтобы вернуться на главный экран при просмотре другого экрана, можно нажать и удерживать ↶. Компоновку экранов можно настроить.

Настройка главного экрана

Дополнительные элементы можно добавлять на главный экран, а также менять их местоположение.

- 1 На главном экране выберите пункт **Настройка главного экрана**.

- 2 Выберите один из вариантов.

- Чтобы изменить местоположение элемента, выберите пункт **Изменить порядок**, выберите элемент и укажите его новое местоположение.
- Чтобы добавить элемент на главный экран, выберите пункт **Добавить** и выберите новый элемент для добавления.

- Чтобы удалить с главного экрана добавленный на него элемент, выберите пункт **Удалить** и выберите элемент для удаления.

Добавление новой компоновки на главный экран STRIKER 5 или 7

При необходимости можно создать пользовательский экран, который будет добавлен на главный экран.

- 1 Выберите **Настройка главного экрана > Добавить > Добавить новую компоновку**.
 - 2 Выберите компоновку функции.
 - 3 Выберите окно для изменения.
 - 4 Выберите экран, который необходимо добавить.
 - 5 Повторите шаги 3 и 4 для других окон.
 - 6 Выберите **Данные (скрытые)** (дополнительно).
 - 7 Выберите один из следующих вариантов:
 - Чтобы настроить отображение данных на экране, выберите пункт **Наложение цифр**.
 - Для включения и выключения панели данных ленты компаса выберите **Лента компаса**.
 - 8 Выберите пункт **Далее**.
 - 9 Введите имя комбинации.
- СОВЕТ.**
- Выберите **✓**, чтобы выполнить сохранение.
 - Удерживайте **≡**, чтобы удалить данные.
 - Выберите **+** или **-**, чтобы изменить буквенный регистр.
- 10 Используйте клавиши со стрелками, чтобы изменить размер окон.
 - 11 Используйте клавиши со стрелками, чтобы выбрать местоположение главного экрана.

Добавление пользовательской компоновки на главный экран STRIKER 4

При необходимости можно создать пользовательский экран, который будет добавлен на главный экран.

- 1 Выберите **Настройка главного экрана > Добавить > Добавить новую компоновку**.
 - 2 Выберите первую функцию для добавления.
 - 3 Выберите вторую функцию для добавления.
 - 4 Выберите **Разделить**, чтобы выбрать направление разделенных экранов (дополнительно).
 - 5 Выберите пункт **Далее**.
 - 6 Введите имя комбинации.
- СОВЕТ.**
- Выберите **✓**, чтобы выполнить сохранение.
 - Выберите **≡**, чтобы изменить буквенный регистр.
 - Удерживайте **≡**, чтобы удалить данные.
- 7 Используйте клавиши со стрелками, чтобы изменить размер окон.
 - 8 Используйте клавиши со стрелками, чтобы выбрать местоположение главного экрана.

Добавление экрана числовых данных

Прежде чем настроить экран Данные, необходимо добавить его на главный экран.

Числовые данные можно просматривать на главном экране с помощью экрана Данные.

Выберите **Настройка главного экрана > Добавить > Данные**.

Численные показания

Для настройки экрана Данные выберите **Данные > ≡**.

Настроить поля: выбор типа числовых данных для отображения.

Изменить компоновку: выбор количества числовых данных для отображения.

Сбросить данные поездки: сброс данных поездки для записи новых данных поездки.

Сброс значений одометра: сброс значений одометра для записи новых значений одометра.

Сброс максимальной скорости: сброс максимальной скорости в поездке для записи новых значений максимальной скорости.

Добавление экрана диаграмм данных

Прежде чем настроить экран Диаграммы данных, необходимо добавить его на главный экран.

Данные сонара в графическом представлении можно просматривать на главном экране с помощью экрана Диаграммы данных.

На главном экране выберите **Настройка главного экрана > Добавить > Диаграммы данных**.

Диаграммы данных

Для настройки экрана Диаграммы данных выберите **Диаграммы данных > ≡**.

Изменить диаграмму: выбор типа данных для отображения на экране.

Настройки диаграммы глубины: выбор периода времени и диапазона глубин, которые будут отображаться на диаграммах глубины.

Настройки диаграммы температуры: выбор периода времени и диапазона глубин, которые будут отображаться на диаграммах температуры.

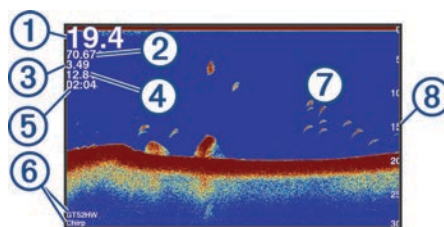
Сонар

На следующих страницах отображается визуальное представление дна под судном: страница полноэкранного режима, страница с разделением частот и страница флэшера. Эти страницы сонара можно настраивать.

Полноэкранный режим сонара

Полные показания сонара с датчика можно просмотреть в полноэкранном режиме.

Выберите Traditional или DownVu.



①	Глубина дна
②	Температура воды
③	Скорость по GPS
④	Напряжение устройства
⑤	Время
⑥	Тип датчика и частота
⑦	Объекты в толще воды (рыба)
⑧	Индикатор глубины по мере прокрутки экрана данных сонара справа налево

Вид сонара DownVü

ПРИМЕЧАНИЕ. не все модели поддерживают технологию сонара и датчиков DownVü.

Высокочастотный сонар DownVü обеспечивает более четкое изображение происходящего под судном, что позволяет получить более полное представление об объектах, над которыми проходит судно.

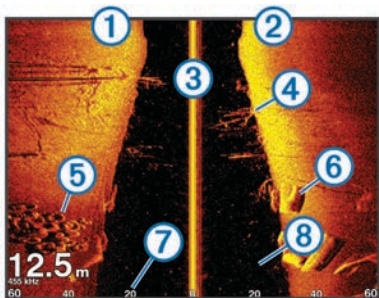
Обычные датчики выпускают конусообразный луч. Сонар DownVü с технологией сканирования имеет узкий луч, схожий по форме с лучом копировального аппарата. Этот луч обеспечивает более четкое, напоминающее фотографию изображение того, что находится под судном.

Вид сонара SideVü

ПРИМЕЧАНИЕ. не все модели поддерживают сонар SideVü и датчики сканирования.

ПРИМЕЧАНИЕ. для использования сканирующего сонара SideVü требуются совместимый датчик и рыбопоисковый эхолот.

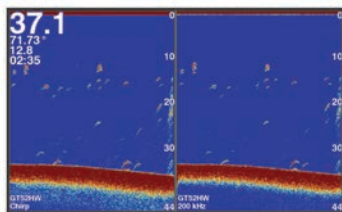
Сонар SideVü с технологией сканирования показывает изображение объектов по бокам от судна. Эту функцию можно использовать для определения структуры и поиска рыбы.



①	Слева от судна
②	Справа от судна
③	Датчик на вашем судне
④	Деревья
⑤	Старые шины
⑥	Бревна
⑦	Расстояние сбоку от судна
⑧	Вода между судном и дном

Раздельное отображение частот

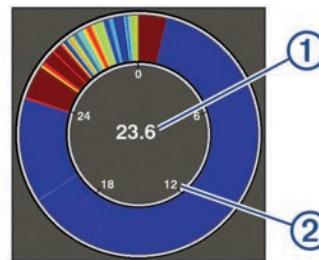
На экране с разделением частот можно просматривать две частоты.



Флэшер

Флэшер отображает показания сонара в виде круговой шкалы глубины, на которой представлены данные о том, что находится под вашим судном. Она имеет форму кольца, которое начинается в верхней части; значения меняются по часовой стрелке. Число внутри кольца обозначает глубину. Показания сонара мигают на кольце, если они принимаются на указанной глубине. Интенсивность сигнала сонара отображается различными цветами.

Выберите Флэшер.

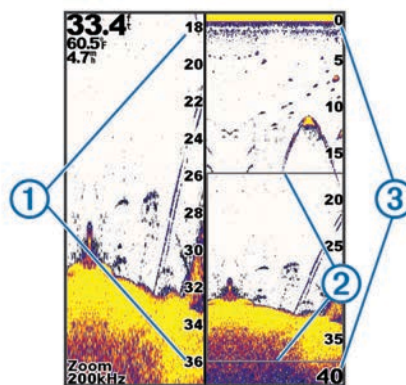


①	Глубина в текущем местоположении
②	Шкала глубин

Режим раздельного увеличения

На странице раздельного увеличения в правой части экрана отображается полный график показаний сонара, а в левой — его увеличенный участок.

На экране сонара выберите **≡ > Раздельное увеличение.**



①	Шкала глубин с увеличением
②	Окно увеличения
③	Диапазон глубин

Выбор типа датчика

Если вы не используете датчик, входящий в комплект, необходимо установить тип датчика для оптимальной работы сонара. Если вы используете датчик, входящий в комплект, то выполнять эти действия не нужно.

- 1 Выберите **Настройки > Мое судно > Тип датчика.**
- 2 Выберите тип используемого датчика.

Создание маршрутной точки на экране сонара с использованием текущего местоположения

- 1 В режиме отображения данных сонара выберите **📍.**
- 2 При необходимости измените данные маршрутной точки.

Приостановка работы сонара

Некоторые модели поддерживают не все перечисленные ниже варианты функции.

Выберите один из следующих вариантов:

- На экране сонара **Traditional** или **DownVü** выберите **◀** или **▶.**
- На экране сонара **SideVü** выберите **▼** или **▲.**

Создание маршрутной точки на экране сонара с использованием другого местоположения

- 1 Приостановите работу сонара в режиме отображения сонара.
- 2 Выберите нужное местоположение.
- 3 Выберите ✓.
- 4 При необходимости измените данные маршрутной точки.

Параметры наложения цифр

Пользователь может настроить данные, отображаемые на экране сонара.

ПРИМЕЧАНИЕ. для некоторых устройств поддерживаются не все функции.

На экране сонара выберите **☰** > **Наложение цифр**.

Навигационная мини-карта: отображение мини-карты навигации при навигации судна к пункту назначения.

Напряжение устройства: отображение напряжения устройства.

Скорость: отображение текущей скорости судна.

Время суток: отображение текущего времени суток.

Лента компаса: отображение панели данных ленты компаса

Глубина: отображение текущей глубины датчика.

Температура воды: отображение текущей температуры воды.

Настройки усиления и помех на экране сонара

На экране сонара можно настроить усиление и подавление помех.

От настройки усиления зависит чувствительность приемника сонара для компенсации глубины и загрязненности воды. При большем значении усиления вы сможете увидеть больше деталей; при меньшем значении на экране будет меньше помех.

ПРИМЕЧАНИЕ. настройки значения усиления одной страницы применяются ко всем страницам.

Настройка усиления вручную

- 1 На экране сонара выберите **☰** > **Усиление**.
- 2 Нажимайте **▲** или **▶**, пока в той части экрана, где отображается вода, не появится шум.
- 3 Нажмите **▼** или **◀**, чтобы уменьшить усиление.

Автоматическая настройка усиления

ПРИМЕЧАНИЕ. чтобы установить усиление на экране с разделением частот, необходимо задать отдельно каждую частоту.

- 1 Выберите **☰** > **Усиление**.
- 2 Выберите **Включить автоусиление**, если применимо.
- 3 Выберите один из следующих вариантов:
 - Чтобы автоматически отображать более слабые отраженные сигналы сонара с повышенной чувствительностью и увеличенным количеством шумов, выберите пункт **Авто - высокий**.
 - Чтобы автоматически отображать отраженные сигналы сонара со средней чувствительностью и средним количеством шумов, выберите пункт **Авто - средний**.
 - Чтобы автоматически отображать отраженные сигналы сонара с пониженной чувствительностью и

уменьшенным количеством шумов, выберите пункт **Авто - низкий**.

Скрытие поверхностного шума

Вы можете включать и отключать отображение показаний сонара, полученных вблизи поверхности воды. Скрытие поверхностного шума помогает снизить уровень помех на экране.

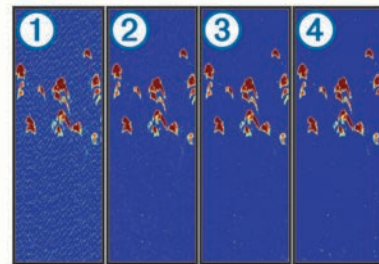
ПРИМЕЧАНИЕ. включение или отключение отображения поверхностного шума на одном экране применяется ко всем экранам.

Эта функция поддерживается не на всех датчиках.

На экране сонара выберите **☰** > **Настройка сонара** > **Подавление помех** > **Шум поверхности**.

Помехи

Настройка Помехи позволяет установить чувствительность сонара для снижения последствий помех со стороны расположенных поблизости источников электромагнитного шума.



При последовательной настройке подавления помех от значения "Выключено" ① к минимальному ②, среднему ③ и максимальному значению ④ уровень шума постепенно снижается, но воздействие на сильные эхо-сигналы остается незначительным.

Для удаления помех с экрана необходимо использовать настройку, максимально снижающую помехи и улучшающую изображение. Чтобы полностью устранить помехи, необходимо исправить проблемы, связанные с установкой устройства.

Настройка параметров помех

- 1 На экране сонара выберите **☰** > **Настройка сонара** > **Подавление помех** > **Помехи**.
- 2 Выберите один из вариантов.

Настройка диапазона шкалы глубин

Устройство позволяет настроить диапазон шкалы глубин, которая отображается в правой части экрана.

Автоматическая настройка диапазона устанавливает дно на нижней трети экрана сонара; эту функцию удобно использовать для отслеживания дна при слабых и средних изменениях рельефа.

Если глубина изменяется сильно (например, свал или клиф), вы можете настроить диапазон вручную, чтобы увидеть конкретный диапазон глубин. Дно будет отображаться на экране, если оно входит в диапазон, установленный вручную.

- 1 На экране сонара выберите **☰** > **Диапазон**.
- 2 Выберите один из следующих вариантов:
 - Для того чтобы включить автоматическую настройку диапазона в зависимости от глубины, выберите пункт **Авто**.
 - Чтобы увеличить или уменьшить диапазон вручную, выберите **▲** или **▶**. (Доступно только на моделях с экранами 5 и 7 дюймов.)

- Чтобы увеличить или уменьшить диапазон вручную, выберите ◀ или ▶. (Доступно только на моделях с экранами 4 дюйма.)

ПРИМЕЧАНИЕ. на экране сонара выберите + и -, чтобы быстро настроить диапазон вручную. (Доступно только на моделях с экранами 5 и 7 дюймов.)

На экране сонара выберите + и -, чтобы быстро возобновить использование функции автоматического определения диапазона. (Доступно только на моделях с экранами 5 и 7 дюймов.)

На экране сонара выберите ◀ или ▶, чтобы быстро настроить диапазон. (Доступно только на моделях с экранами 4 дюйма.)

Настройки диапазона на одном экране применяются к настройкам всех экранов.

Настройка масштаба

Вы можете настроить масштаб вручную, установив интервал и фиксированную начальную глубину. Например, если глубина составляет 15 м, а начальная глубина — 5 м, на устройстве отображается увеличенная область глубиной от 5 до 20 м.

Устройство также может автоматически настроить масштаб, установив интервал. Устройство высчитывает область масштабирования со дна. Например, если для интервала установлено значение 10 м, то на устройстве отображается увеличенная область от уровня дна и до 10 м над уровнем дна.

- 1 На экране сонара выберите ≡ > **Масштаб**.
- 2 Выберите один из следующих вариантов:
 - Выберите **Фиксация дна**, чтобы зафиксировать экран на уровне дна.
 - Выберите **Вручную**, чтобы задать масштаб вручную.
 - Выберите **Авто**, чтобы задать масштаб автоматически.
 - Выберите **Раздельное увеличение**, чтобы включить отображение с раздельным увеличением.

Фиксация дна на экране

Вы можете зафиксировать экран на дне. Например, если для интервала установлено значение 20 м, то устройство будет отображать данные в зоне от дна до уровня 20 м над дном. Интервал указывается справа.

- 1 В режиме отображения данных сонара выберите пункт ≡ > **Масштаб** > **Фиксация дна**.
- 2 Выберите размах.

Установка ограничения поиска дна

Пользователь может установить максимальную глубину, для которой функция автоматического определения диапазона выполняет поиск дна. При установке более низкого ограничения данные о дне будут получены быстрее, чем при более высоком ограничении.

- 1 На экране сонара выберите ≡ > **Настройка сонара** > **Ограничение поиска дна**.
- 2 Выберите диапазон.

Частоты сонара

ПРИМЕЧАНИЕ. доступные частоты зависят от используемого датчика.

Настройка частот позволяет приспособить сонар для конкретных целей и под определенную глубину.

Выбор частот

ПРИМЕЧАНИЕ. нельзя регулировать частоты для всех режимов отображения данных сонара и датчиков.

Можно выбрать, какие частоты будут отображаться на экране сонара.

- 1 В режиме отображения данных сонара выберите ≡ > **Частота**.
- 2 Выберите частоту, которая соответствует вашим потребностям и глубине воды.
Для получения дополнительной информации о частотах см. *Частоты сонара*, стр. 5.

Создание предустановки частоты

ПРИМЕЧАНИЕ. доступно не для всех датчиков.

Вы можете создать предустановку, чтобы сохранить определенную частоту сонара, что позволит быстро изменять частоты.

- 1 В режиме отображения данных сонара выберите ≡ > **Частота**.
- 2 Выберите **Добавить**.
- 3 Введите частоту.

Настройка скорости прокрутки сонара

Вы можете установить скорость для прокрутки изображения сонара на экране. При увеличении скорости прокрутки на экране отображаются более подробные данные, особенно при движении судна или тралении. При снижении скорости прокрутки на экране дольше отображаются данные сонара. Установленная скорость прокрутки будет использоваться для всех экранов сонара.

- 1 В режиме отображения данных сонара выберите ≡ > **Настройка сонара** > **Скорость прокрутки**.
- 2 Выберите один из следующих вариантов:
 - Чтобы установить скорость прокрутки автоматически в соответствии со скоростью относительно грунта, выберите **Авто**.
В режиме "Авто" скорость прокрутки соответствует скорости судна, поэтому объекты в толще воды отображаются с правильными пропорциями и с меньшими помехами. При просмотре экранов сонара DownVu или SideVu рекомендуется использовать режим "Авто".
 - Чтобы использовать очень быструю прокрутку, выберите **Ultrascroll**®.

В режиме Ultrascroll новые данные сонара прокручиваются быстро, но с более низким качеством изображения. В большинстве случаев оптимальна настройка "Быстрая" — скорость прокрутки сонара достаточно высокая, а объекты в толще воды отображаются с меньшими помехами.

Отображение и настройка линии глубины

На экране сонара можно отобразить и настроить горизонтальную линию. Глубина линии отображается в правой части экрана.





ПРИМЕЧАНИЕ. установка отображения линии глубины на одном экране приведет к отображению линии глубины на всех экранах.


- 1 На экране сонара выберите ≡ > **Настройка сонара** > **Линия глубины**.
- 2 Выберите ≡.
- 3 Чтобы настроить параметр **Линия глубины**, выберите ▲ или ▼.

Настройка внешнего вида объектов в толще воды

ПРИМЕЧАНИЕ. настройки внешнего вида объектов в толще воды на одном экране применяются ко всем экранам.

ПРИМЕЧАНИЕ. данная функция доступна не во всех режимах отображения сонара.

	Объекты в толще воды отображаются в виде символов.
	Объекты в толще воды отображаются в виде символов со сведениями о глубине цели.
	Объекты в толще воды отображаются в виде символов с фоновой информацией сонара.
	Объекты в толще воды отображаются в виде символов с фоновой информацией сонара и сведениями о глубине цели.


1 На экране сонара выберите  > **Настройка сонара** > **Вид** > **Символы рыб**.

2 Выберите один из вариантов.

Включение А-скопа

В полноэкранном режиме отображения данных сонара А-скоп представляет собой вертикальный индикатор, расположенный вдоль правой части экрана. С его помощью проще просматривать последние показания сонара. Кроме того, он может быть полезен для поиска рыбы, которая находится у дна.

ПРИМЕЧАНИЕ. данная функция доступна не на всех экранах сонара.

На странице полноэкранного режима выберите  > **Настройка сонара** > **Вид** > **А-скоп**.



①	A-Scope
②	Диаметр конуса сонара на указанной глубине

Маршрутные точки

Маршрутными точками называются местоположения, данные о которых записываются и хранятся в памяти устройства.


Создание маршрутной точки в текущем местоположении

На любом экране выберите пункт .

Создание маршрутной точки в другом местоположении

1 Выберите **Пользовательские данные** > **Маршрутные точки** > **Создать маршрутную точку**.

2 Выберите один из следующих вариантов:

- Чтобы создать маршрутную точку путем ввода координат, выберите **Введите координаты** и введите координаты.
- Чтобы создать маршрутную точку с помощью карты маршрутных точек, выберите **Использовать карту маршрутных точек**, укажите местоположение и выберите .
- Чтобы создать маршрутную точку, используя текущее местоположение, выберите **Текущие координаты** и введите соответствующие данные.

Маршрутная точка будет сохранена автоматически.

Изменение сохраненной маршрутной точки

1 Выберите **Пользовательские данные** > **Маршрутные точки**.

2 Выберите маршрутную точку.

3 Выберите **Изменить маршрутную точку**.

4 Выберите один из следующих вариантов:

- Чтобы добавить имя, выберите **Имя** и введите выбранное имя.
- Чтобы изменить символ, выберите **Символ**.
- Чтобы изменить глубину, выберите **Глубина**.
- Чтобы изменить температуру воды, выберите **Температура воды**.
- Чтобы изменить комментарий, выберите **Комментарий**.
- Чтобы изменить положение маршрутной точки, выберите **Координаты**.

Создание метки "Человек за бортом" и навигация к отмеченному местоположению

На любом экране выберите  > **Человек за бортом** > **Да**.

Рыболовский эхолот построит прямой курс назад к местоположению.

Навигация к маршрутной точке

1 Прокрутите карту маршрутных точек, чтобы найти требуемую маршрутную точку.

2 Поместите центр курсора на центр символа маршрутной точки.

На экране отобразится имя маршрутной точки.

3 Выберите маршрутную точку.

4 Выберите пункт **Навигация по маршруту** > **Перейти**.

Измерение расстояния на карте маршрутных точек

Устройство позволяет измерить расстояние между двумя местоположениями.

1 Начните прокрутку на карте маршрутных точек (*Прокрутка на устройстве STRIKER 4, стр. 1*).

2 Выберите  > **Измерить расстояние**.

На экране отобразится расстояние и другие данные.

Удаление маршрутной точки или точки МОВ

1 Выберите **Пользовательские данные** > **Маршрутные точки**.

2 Выберите маршрутную точку или точку МОВ.

3 Выберите **Удалить** > **ОК**.

Удаление всех маршрутных точек


Выберите **Пользовательские данные** > **Управление данными** > **Очистить данные пользователя** > **Маршрутные точки** > **Все**.

Маршруты

Маршрутом называется последовательность маршрутных точек или местоположений, которая ведет к месту назначения.

Создание маршрута и навигация по нему с использованием карты маршрутных точек

В качестве начальной точки можно выбрать текущее или другое местоположение.

- 1 Выберите **Пользовательские данные > Маршруты > Создать > Использовать карту маршрутных точек**.
- 2 Прокрутите карту маршрутных точек, чтобы выбрать начальную точку маршрута.
- 3 Следуйте инструкциям на экране для добавления поворотов.
- 4 Выберите пункт  > **Следовать к**.
- 5 Выберите один из вариантов.

Изменение сохраненного маршрута

Картплоттер позволяет изменить имя маршрута или входящие в него повороты.

- 1 Выберите **Пользовательские данные > Маршруты**.
- 2 Выберите маршрут.
- 3 Выберите **Изменить дистанцию**.
- 4 Выберите один из следующих вариантов:
 - Чтобы изменить имя маршрута, выберите **Имя** и введите требуемое имя.
 - Чтобы выбрать маршрутную точку в списке поворотов, выберите **Изменить повороты > Использовать список поворотов** и выберите маршрутную точку в списке.
 - Чтобы выбрать поворот с помощью карты, выберите **Изменить повороты > Использовать карту маршрутных точек**, а затем выберите местоположение на карте.

Просмотр списка маршрутов

Выберите **Пользовательские данные > Маршруты**.

Просмотр сохраненных маршрутов и навигация по ним

Перед просмотром списка маршрутов и навигацией к одному из них необходимо создать и сохранить хотя бы один маршрут.

- 1 Выберите **Пользовательские данные > Маршруты**.
- 2 Выберите маршрут.
- 3 Выберите **Следовать к**.
- 4 Выберите один из следующих вариантов:
 - Чтобы пройти маршрут от начальной точки, указанной при создании маршрута, выберите **Вперед**.
 - Чтобы пройти маршрут от пункта назначения, указанного при создании маршрута, выберите **Назад**.

На экране появится пурпурная линия. В центре пурпурной линии будет находиться более тонкая фиолетовая линия, которая представляет исправленный курс от текущего местоположения к пункту назначения. Линия исправленного курса является динамической и меняет положение вместе с судном при отклонении от курса.

- 5 Просмотрите курс, обозначенный пурпурной линией.
- 6 Следуйте по пурпурной линии на всех участках маршрута и вносите в курс необходимые поправки для обхода участков суши, мелководий и других препятствий.
- 7 При отклонении от курса следуйте по фиолетовой линии (исправленный курс) для навигации к пункту назначения или вернитесь для следования по пурпурной линии (прямой курс).

Удаление сохраненного маршрута

- 1 Выберите **Пользовательские данные > Маршруты**.
- 2 Выберите маршрут.
- 3 Нажмите **Удалить**.

Удаление всех сохраненных маршрутов

Выберите **Пользовательские данные > Управление данными > Очистить данные пользователя > Маршруты**.

Трек

Трек представляет собой запись текущего пути следования судна. Текущий трек можно отобразить на карте маршрутных точек.

Настройка цвета трека

- 1 Выберите **Пользовательские данные > Трек > Параметры трека > Цвет трека**.
- 2 Выберите цвет трека.

Очистка трека

Выберите **Пользовательские данные > Трек > Очистить трек > ОК**.

Управление памятью журнала треков во время записи

- 1 Выберите **Пользовательские данные > Трек > Параметры трека**.
- 2 Выберите **Режим записи**.
- 3 Выберите один из вариантов:
 - Для сохранения журнала треков до момента заполнения памяти выберите **Заполнить**.
 - Чтобы журнал треков сохранялся непрерывно, с заменой старых данных новыми, выберите **Затирать**.

Настройка интервала записи для журнала треков

Картплоттер позволяет указать частоту записи линии трека. Более высокая частота дает более точные треки, но при этом быстрее заполняется журнал трека. Для наиболее эффективного использования памяти рекомендуется использовать интервал записи.

- 1 Выберите **Пользовательские данные > Трек > Параметры трека > Интервал записи > Интервал**.
- 2 Выберите один из следующих вариантов:
 - Чтобы запись трека велась на основе расстояния между точками, выберите **Расстояние > Изменить** и введите расстояние.
 - Чтобы запись трека велась на основе временного интервала, выберите **Время > Изменить** и введите временной интервал.
 - Чтобы запись трека велась на основе отклонения от курса, выберите **Разрешение > Изменить** и введите значение отклонения от курса, при котором начинается запись трека.

Удаление всех сохраненных маршрутных точек, маршрутов и треков

Выберите **Пользовательские данные > Управление данными > Очистить данные пользователя > Все > ОК**.

Настройка устройства

Параметры системы

Выберите пункт **Настройки** > **Система**.

Экран: настройка яркости подсветки (*Настройка подсветки, стр. 1*) и цветовой схемы (*Настройка цветового режима, стр. 1*).

GPS: просмотр информации о настройках спутников GPS и расчете местоположения.

Язык текста: настройка языка для отображения информации на экране.

Имитация: включение имитации и установка скорости и местоположения для режима имитации.

Бипер: включение и отключение звука сигналов и выбора (*Настройка бипера, стр. 1*).

Автовключение: автоматическое включение устройства при подаче питания.

Информация о системе: просмотр информации об устройстве и версии ПО.

Информация о системе

Выберите **Настройки** > **Настройки** > **Информация о системе**.

Журнал событий: просмотр журнала событий системы.

Информация о программном обеспечении: просмотр информации об устройстве и версии ПО.

Устройства Garmin: информация о подключенных устройствах Garmin.

Заводские настройки: восстановление заводских настроек.

ПРИМЕЧАНИЕ. в результате выполнения этой операции вся введенная пользователем информация о настройках будет удалена.

Настройки карты маршрутных точек

Выберите **Карта маршрутных точек** >

Маршрутные точки: отображение списка маршрутных точек.

Отображение маршрутной точки: настройка отображения маршрутных точек на карте.

Маршруты: отображение списка маршрутов.

Трек: отображение меню параметров треков.

Поиск: выполнение поиска сохраненных маршрутов и маршрутных точек.

Настройка карты: выбор перспективы карты маршрутных точек и отображение линии курса (линия на карте маршрутных точек, идущая от носовой части судна по направлению движения).

Наложение цифр: настройка данных, отображаемых на карте маршрутных точек.

Сигналы сонара

Выберите пункт **Настройки** > **Сигналы** > **Сонар**.

Мелководье: установка воспроизведения сигнала при уменьшении глубины до установленного значения.

Глубоководье: установка воспроизведения сигнала при увеличении глубины до установленного значения.

Температура воды: воспроизведение звукового сигнала при отклонении температуры воды более чем на $\pm 2^\circ\text{F}$ ($\pm 1,1^\circ\text{C}$). При отключении устройства настройки сигналов сохраняются.

ПРИМЕЧАНИЕ. для использования сигналов необходимо подключить устройство к датчику с функцией измерения температуры.

Рыба: воспроизведение звукового сигнала при обнаружении устройством объектов в толще воды.

- воспроизведение сигнала при обнаружении рыбы любых размеров.
- воспроизведение сигнала при обнаружении рыбы только средних или крупных размеров.
- воспроизведение сигнала при обнаружении рыбы только крупных размеров.

Сигналы системы

Будильник: настройка будильника.

Напряжение устройства: установка воспроизведения сигнала при снижении напряжения до указанного значения.

Точность GPS: установка воспроизведения сигнала при отклонении точности определения местоположения по GPS от истинного на установленное пользователем значение.

Сигналы навигации

Выберите пункт **Настройки** > **Сигналы** > **Навигация**.

Прибытие: подача сигнала на определенном расстоянии от пункта назначения или за определенное время до прибытия в пункт назначения.

Дрейф якоря: подача сигнала при превышении заданного расстояния смещения при дрейфе на якорю.

Отклонение от курса: подача сигнала при отклонении от курса на определенное расстояние.

Настройки навигации

ПРИМЕЧАНИЕ. для установки некоторых настроек и параметров необходимо дополнительное оборудование.

Выберите пункт **Настройки** > **Навигация**.

Метки маршрута: выбор типа меток, которые будут отображаться рядом с маршрутами на карте.

Активация перехода к повороту: выбор способа расчета перехода к повороту: по времени или по расстоянию.

Время до перехода к повороту: установка времени (в минутах) до поворота, после которого выполняется переход к следующему отрезку (если для параметра Активация перехода к повороту выбрано значение Время).

Расстояние до перехода к повороту: установка расстояния до поворота, после которого выполняется переход к следующему отрезку (если для параметра Активация перехода к повороту выбрано значение Расстояние).

Начало маршрута: выбор начальной точки для навигации по маршруту. Выберите параметр Судно, чтобы начать навигацию от текущей позиции судна, или Маршрутные точки, чтобы начать с первой маршрутной точки на маршруте.

Настройки судна

ПРИМЕЧАНИЕ. для установки некоторых настроек и параметров необходимо дополнительное оборудование.

Выберите **Настройки** > **Мое судно**.

Тип датчика: отображение типа датчика, подключенного к устройству (*Выбор типа датчика, стр. 3*).

Смещение кия: смещение точки определения поверхности на глубину кия так, что глубина измеряется от нижней части кия, а не от местоположения датчика (*Настройка смещения кия, стр. 9*).

Смещение температуры: поправка для показаний температуры воды, принимаемых с датчика с функцией измерения температуры (*Настройка корректировки температуры воды*, стр. 9).

Настройки единиц измерения

Выберите пункт **Настройки > Единицы измерения**.

Единицы измерения системы: выбор формата единиц измерения для устройства.

Отклонение: настройка магнитного склонения, угла между магнитным севером и истинным севером, для текущего местоположения.

Северный полюс: настройка исходного направления, которое будет использоваться при расчете информации о курсе. Истинный — устанавливает в качестве северного полюса географический север. По сетке — устанавливает в качестве северного полюса север по сетке (000°). Магнитный — устанавливает в качестве северного полюса магнитный север.

Формат координат: установка формата данных о местоположении, используемого для отображения местоположения. Изменение этого параметра требуется только в том случае, если используется географическая или морская карта с другим форматом координат.

Датум карты: выбор системы координат, используемой для построения карты. Изменение этого параметра требуется только в том случае, если используется географическая или морская карта с другим датумом.

Формат времени: выбор формата отображения времени: 12 часов, 24 часа или UTC.

Часовой пояс: установка часового пояса.

Летнее время: установка значения Выключено или Включено для перехода на летнее/зимнее время.

Настройка корректировки температуры воды

Вы можете установить корректировку температуры, чтобы настроить поправку значения температуры для датчика с функцией измерения температуры.

- 1 Измерьте температуру воды при помощи датчика с функцией измерения температуры, подключенного к устройству.
- 2 Измерьте температуру воды при помощи другого, заведомо точного датчика температуры или термометра.
- 3 Отнимите значение температуры воды, полученное при выполнении шага 1, от значения, полученного при выполнении шага 2.

Полученное число будет составлять корректировку температуры. Введите это число при выполнении шага 5 в виде положительного числа, если температура воды, которую показывает подключенный к устройству датчик, ниже фактической. Введите это число при выполнении шага 5 в виде отрицательного числа, если температура воды, которую показывает подключенный к устройству датчик, выше фактической.

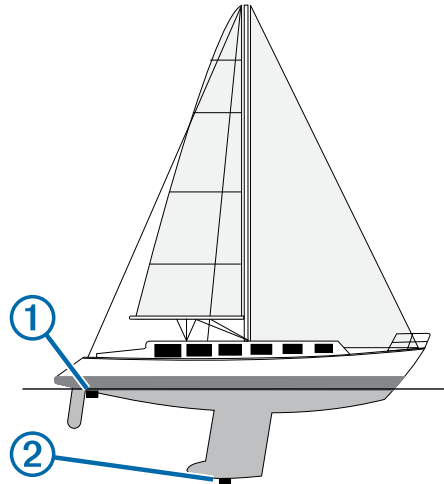
- 4 Выберите **Настройки > Мое судно > Смещение температуры**.
- 5 С помощью клавиш со стрелками введите корректировку температуры, вычисленную при выполнении шага 3.

Настройка смещения киля

Смещение киля позволяет настроить поправку для расстояния от поверхности до киля, благодаря чему можно измерить глубину воды или глубину под килем вместо глубины, отсчитываемой от местоположения датчика. Введите положительное число для смещения киля.

Картплоттер позволяет ввести отрицательное число, чтобы компенсировать глубокую осадку большого судна.

- 1 В зависимости от местоположения датчика выполните одно из указанных ниже действий:
 - Если датчик установлен на ватерлинии ①, измерьте расстояние от датчика до киля судна. Полученное значение введите при выполнении шагов 3 и 4 в виде положительного числа, чтобы отобразить глубину под килем.
 - Если датчик установлен под килем ②, измерьте расстояние от датчика до ватерлинии. Полученное значение введите при выполнении шагов 3 и 4 в виде отрицательного числа, чтобы отобразить глубину воды. Введите значение "0", чтобы отобразить глубину под килем и глубину под датчиком.



- 2 Выберите пункт **Настройки > Мое судно > Смещение киля**.
- 3 В зависимости от местоположения датчика выберите пункт **+** или **-**.
- 4 Введите расстояние, вычисленное при выполнении шага 1.

Восстановление исходных заводских настроек

ПРИМЕЧАНИЕ. в результате выполнения этой операции вся введенная пользователем информация будет удалена.

- 1 Выберите **≡ > Система > Информация о системе > Заводские настройки**.
- 2 Выберите один из вариантов.

Приложение

Регистрация устройства

Для получения более качественного обслуживания и поддержки зарегистрируйте устройство на нашем веб-сайте.

- Перейдите по адресу <http://my.garmin.com>.
- Храните чек или его копию в надежном месте.

Технические характеристики

	Значение
Диапазон температур	От -15° до 55 °C (от 5° до 131 °F)
Диапазон напряжения источника питания	От 10 до 20 В
Номинальный ток	1 А

Лицензионное соглашение на программное обеспечение

ИСПОЛЬЗУЯ ЭТО УСТРОЙСТВО, ВЫ СОГЛАШАЕТЕСЬ ПРИНЯТЬ ОТВЕТСТВЕННОСТЬ, ПРЕДУСМОТРЕННУЮ СЛЕДУЮЩИМ ЛИЦЕНЗИОННЫМ СОГЛАШЕНИЕМ НА ПРОГРАММНОЕ ОБЕСПЕЧЕНИЕ. ВНИМАТЕЛЬНО ПРОЧТИТЕ ДАННОЕ СОГЛАШЕНИЕ.

Компания Garmin Ltd. и ее подразделения (далее "Garmin") предоставляет вам ограниченную лицензию на использование программного обеспечения в двоичной форме, установленного на данном устройстве (далее "ПО"), при условии нормальной эксплуатации устройства. Права собственности, права владения и права на интеллектуальную собственность в отношении ПО принадлежат компании Garmin и/или сторонним поставщикам.

Вы признаете, что данное ПО является собственностью компании Garmin и/или сторонних поставщиков и защищено законодательством США по защите авторских прав и положениями международных договоров о защите авторских прав. Вы также подтверждаете, что структура, организация и код ПО, поставляемого без исходного кода, являются важной производственной секретной информацией, принадлежащей компании Garmin и/или сторонним поставщикам, и что ПО в виде исходного кода является важной секретной производственной информацией и принадлежит компании Garmin и/или сторонним поставщикам. Вы соглашаетесь не декомпилировать, не дисассемблировать, не изменять, не восстанавливать исходный код и не преобразовывать ПО или любую его часть в читаемую форму, а также не создавать производные продукты на основе ПО. Также вы соглашаетесь не экспортировать и не реэкспортировать ПО в какую-либо страну, если это нарушает законы по контролю за экспортом США или другой соответствующей страны.

Устранение неполадок

Устройство не включается

- Вставьте кабель питания на задней панели устройства до упора.

Даже если вам кажется, что кабель подключен, его необходимо проверить и вставить до конца.

- Убедитесь, что источник питания производит энергию.

Это можно сделать разными способами. Например, можно подключить к тому же источнику питания другое устройство, чтобы выяснить, будет ли оно работать.

- Проверить предохранитель на кабеле питания.

Предохранитель находится в держателе красного провода кабеля питания. Убедитесь, что установлен предохранитель надлежащего размера. Информацию о точном размере предохранителя см. на табличке на кабеле или в инструкции по установке. Проверить подключение внутри предохранителя. Проверить исправность предохранителя можно при помощи универсального измерительного прибора (мультиметра). Если предохранитель исправен, мультиметр показывает 0 Ом.

- Убедитесь в том, что на устройство поступает как минимум 10 В пост. тока; рекомендуемое напряжение: 12 В пост. тока.

Чтобы узнать уровень напряжения, проверьте напряжение постоянного тока на разъемах питания и заземления кабеля питания. Если напряжение меньше 10 В пост. тока, устройство не включится.

Сонар не работает

- Вставьте кабель датчика на задней панели устройства до упора.

Даже если вам кажется, что кабель подключен, его необходимо проверить и вставить до конца.

- Убедитесь, что передача сигнала сонара включена.

Указатель

D

DownVü 3

G

GPS

настройки 8

сигналы 1

S

SideVü 3

SOS 6

Б

безопасная высота 8

безопасная глубина 8

бипер 1

В

вода, корректировка температуры 9

Г

главный экран, настройка 1, 2

Д

данные пользователя, удаление 7

датчик 2, 3

Е

единицы измерения 9

Ж

журнал событий 8

З

заводские настройки 8, 9

И

измерение расстояния 6

К

кнопки 1

мощность 1

Л

лицензионное соглашение на программное обеспечение 10

М

маршрутные точки 6, 8

редактирование 6

создание 6

сонар 3, 4

удаление 6

человек за бортом 6

маршруты 6

навигация 7

просмотр списка 7

редактирование 7

создание 7

удаление 7

масштабирование 1

сонар 5

мини-карта навигации 4

Н

наложение цифр 4

напряжение 8

настройки 1, 2, 8, 9

информация о системе 8

настройки экрана 8

О

отметка местоположения 6

П

планировщик маршрутов. См. маршруты

подсветка 1

поля данных 4

прокрутка 1

Р

регистрация устройства 9

С

сигнал дрейфа якоря 8

сигнал отклонения от курса 8

сигнал прибытия 8

сигналы 8

дрейф якоря 8

навигация 8

отклонение от курса 8

прибытие 8

сонар 8

сигналы навигации 8

сигналы спутников, прием 1

смещение кия 8, 9

сонар 2, 3

а-скоп 6

DownVü 3

SideVü 3

внешний вид 2

журнал 2

линия глубины 5

маршрутная точка 3, 4

масштабирование 3, 5

объекты в толще воды 2, 5

помехи 4

режимы отображения данных 2, 3

сигналы 8

усиление 4

фиксация дна 5

флэшер 3

частоты 3, 5

числовые данные 2

шкала глубин 2, 4

шум 4

шум поверхности 4

страницы. См. сонар

Т

точность GPS 8

треки 7

запись 7

У

удаление, все данные пользователя 7

устранение неполадок 10

устройство

кнопки 1

регистрация 9

Ц

цветовой режим 1

Ч

часы 8

будильник 8

человек за бортом 6

Э

экран, яркость 1

Я

язык 8

www.garmin.com/support



1800 235 822



+43 (0) 820 220230



+ 32 2 672 52 54



0800 770 4960



1-866-429-9296



+385 1 5508 272
+385 1 5508 271



+420 221 985466
+420 221 985465



+ 45 4810 5050



+ 358 9 6937 9758



+ 331 55 69 33 99



+ 39 02 36 699699



(+52) 001-855-792-7671



0800 427 652



0800 0233937



+47 815 69 555



00800 4412 454
+44 2380 662 915



+35 1214 447 460



+386 4 27 92 500



0861 GARMIN (427 646)
+27 (0)11 251 9800



+34 93 275 44 97



+ 46 7744 52020



+886 2 2642-9199 ext 2



0808 238 0000
+44 870 850 1242



+49 (0) 89 858364880
zum Ortstarif - Mobilfunk
kann abweichen



913-397-8200
1-800-800-1020

